



Российский экономический  
университет  
имени Г. В. Плеханова

# НАЛОГИ И ЛЬГОТЫ

## НЕИЗБЕЖНОСТЬ ВО БЛАГО



Я не ропщу о том, что отказали боги  
Мне в сладкой участи оспоривать налоги.

Александр Сергеевич Пушкин





Налоги платят и граждане, и организации. Именно благодаря налогам государство в состоянии обеспечивать бесплатную медицину, образование, строить дороги и выполнять много других задач.

Какие налоги должен выплачивать гражданин России и какие существуют льготы и налоговые вычеты для различных групп населения?

## Какие налоги платят граждане России?



## Как можно заплатить налоги?



### ЛИЧНО

- отделения банков;
- банкоматы (с помощью штрих-кода на квитанции);
- терминалы самообслуживания в отделениях налоговой службы;
- отделения многофункциональных центров;
- отделения почтовой связи.



### ЧЕРЕЗ ИНТЕРНЕТ

- на сайте «Госуслуги»;
- в личном кабинете налогоплательщика;
- специальный сервис на сайте ФНС России;
- через банковские онлайн-сервисы и мобильные приложения.



Перед тем как оплачивать налоги лично, необходимо получить квитанцию-извещение с идентификационным номером в отделении ФНС России либо в личном кабинете налогоплательщика на интернет-сайте ФНС.

## Сроки уплаты налогов

• НДФЛ	До 15 июля года, следующего за тем, в котором получены доходы.
• Налог на имущество	До 1 декабря года, следующего за годом, за который нужно уплатить налог.
• Земельный налог	
• Транспортный налог	

### ВАЖНО!

Налоги необходимо платить вовремя. Если налог не уплачен в срок, ФНС начисляет пени (штраф) за каждый день просрочки. Существуют также и другие штрафные меры для неплательщиков (так, если в ходе проверки была выявлена неуплата земельного налога, штраф будет составлять 20% от суммы неуплаченного налога или даже 40%, если ФНС России докажет, что налог не уплачивался умышленно).

## Как можно снизить размер налоговых платежей?



### Налоговые льготы

По налогу на имущество

По земельному налогу

По транспортному налогу

### Налоговые вычеты

Вычет по НДФЛ при приобретении жилья

Вычет по НДФЛ при продаже жилья

Вычет по НДФЛ при лечении и обучении

### ВАЖНО!

Льготы и вычеты по налогам носят **заявительный** характер, то есть для их получения **нужно сообщить** налоговым органам о своем праве на льготу или о желании получить вычет.

## Налоговые льготы для пенсионеров



### По земельному налогу

- Можно не платить налог с земельного участка площадью 6 соток (600 м<sup>2</sup>).
- С площади участка, превышающей 6 соток, нужно будет платить налог (к примеру, для участка площадью 8 соток нужно будет уплачивать налог с 2 соток).
- Льгота действует только для одного земельного участка. Если гражданин владеет несколькими участками, ему нужно выбрать, по какому из них будет действовать льгота.



### По налогу на имущество

- Пенсионеры могут не платить налог на имущество за принадлежащую им квартиру, комнату или дом.
- Освобождение от уплаты налога можно получить только по одному объекту каждого вида: например, одну квартиру или один дом.



### По транспортному налогу

- Ряд групп граждан (инвалиды 1-й и 2-й групп, ветераны труда и некоторые другие) освобождены от транспортного налога полностью.
- В некоторых регионах пенсионеры могут воспользоваться скидками при оплате налогов или вовсе освобождены от них. Информацию необходимо уточнять в региональном отделе ФНС.

## Чем вычеты отличаются от льгот?

**Льгота** – это частичное или полное освобождение от уплаты того или иного налога, а **вычет** – это возврат части выплаченного налога на доходы физических лиц.



### **ПРАВО НА НАЛОГОВЫЕ ВЫЧЕТЫ**

имеют только те граждане, которые получили доход, облагаемый НДФЛ.

### **ВАЖНО!**

Получить налоговый вычет можно даже в том случае, если вы не работаете сейчас, но работали и платили НДФЛ в тот год, за который хотите получить вычет. Однако важно помнить, что право на получение вычета сохраняется за налогоплательщиком лишь в течение установленного времени. К примеру, для вычета по НДФЛ при лечении и обучении этот срок составляет 3 года.

## Как получить налоговый вычет?

- Необходимо обратиться в отделение ФНС по месту жительства или воспользоваться личным кабинетом на сайте налоговой – [nalog.gov.ru](http://nalog.gov.ru)
- Заполнить и подать в ФНС налоговую декларацию по форме 3-НДФЛ.
- Подать документы на получение вычета можно и через Интернет, воспользовавшись личным кабинетом на сайте ФНС России.

### **ВАЖНО!**

Свое право на получение налогового вычета необходимо подтвердить. Например, доказательством расходов, понесенных на лечение и обучение, могут быть кассовые чеки или же специальные документы, выданные организацией, предоставившей данные услуги. Стоит заранее озаботиться получением и сохранением таких документальных подтверждений.



[npd.nalog.ru](http://npd.nalog.ru)

## Налоги и жизненные ситуации

### Налог на доходы физических лиц (НДФЛ)

Уплачивается с доходов, получаемых гражданином. Если гражданин работает по найму, НДФЛ за него уплачивает работодатель. За остальные виды дохода налог нужно платить самостоятельно.



### С каких доходов (помимо зарплаты) нужно платить НДФЛ?

К таким доходам относятся:

- доходы, полученные от сдачи имущества в аренду;
- доходы от продажи недвижимого имущества и ценных бумаг;
- дивиденды и проценты, страховые выплаты, доходы от использования авторских прав;
- доходы от выигрышей (лотерея, азартные игры).



**НО!**

Не нужно  
платить налог, если  
проданная квартира  
была вашим единствен-  
ным жильем на момент  
продажи.

Если гражданин ликвидировал последствия аварии на Чернобыльской АЭС, или если он инвалид с детства, или если он родитель или супруг погибшего военнослужащего, то:

1. Для этих категорий граждан действует специальный налоговый вычет по НДФЛ – стандартный вычет.
2. Для получения вычета нужно подать заявление в ФНС по месту жительства или воспользоваться личным кабинетом на сайте налоговой – **nalog.gov.ru**



### **ВАЖНО!**

Стандартный вычет по НДФЛ представляется только в том случае, если у гражданина имеются трудовые доходы, облагаемые НДФЛ.

## **Если проводилось ПЛАТНОЕ ЛЕЧЕНИЕ**

- Можно получить возврат НДФЛ (13%), рассчитанного от суммы затрат на лечение (но не более 120 000 рублей за год, т. е. можно получить максимум 15 600 рублей).
- Получить вычет можно по медицинским услугам, оказанным как самому налогоплательщику, так и его супругу (супруге), родителям, а также несовершеннолетним детям и подопечным.

## **Если проводилось ПЛАТНОЕ ОБУЧЕНИЕ**

- Максимальная сумма расходов, за которую дадут налоговый вычет, – 120 000 рублей в год за обучение самого налогоплательщика (с учетом других социальных вычетов) и 50 000 рублей за оплату обучения несовершеннолетних детей и подопечных (здесь другие вычеты не учитываются).
- Государство вернет 13% от этой суммы.



## Налог на имущество

Оплачивается, если у гражданина в собственности (полной или долевой) имеются жилой дом, квартира (комната), гараж (машиноместо), другие здания и сооружения.

## Земельный налог

Оплачивается, если в собственности у гражданина имеется земельный участок.



## Транспортный налог



Оплачивается, если на имя гражданина зарегистрировано транспортное средство.



Все эти налоги один раз в год рассчитываются налоговой инспекцией ФНС. Она формирует налоговое уведомление (квитанцию) и направляет его собственнику.

### ВАЖНО!

Если у налогоплательщика есть личный кабинет налогоплательщика на сайте ФНС России, то по умолчанию уведомления приходят ему в электронном виде. Чтобы они приходили по почте, от налогоплательщика требуется заявление. В личном кабинете также можно выбрать, продолжить получать бумажные налоговые уведомления по почте или отказаться от этого.



## Если приобреталось имущество

При приобретении имущества можно получить налоговый вычет, вернув часть ранее оплаченного НДФЛ (13% от суммы лимита, законодательно установленного для данных вычетов).

**2 000 000 рублей** – это максимальная сумма расходов на новое строительство или приобретение на территории Российской Федерации жилья, с которой будет исчисляться налоговый вычет.

Если в течение года налогоплательщик воспользовался правом на получение имущественного налогового вычета не полностью, остаток вычета переносится на последующие годы до полного его использования.

**3 000 000 рублей** – максимальная сумма расходов по уплате процентов в соответствии с договором займа (кредита), с которой будет исчисляться налоговый вычет.

## Если имущество было продано



- При продаже жилых домов, квартир, комнат, дач, садовых домиков, земельных участков (а также долей в этом имуществе) вычет составит 1 000 000 рублей. Он будет вычтен из суммы, с которой рассчитывается налог.

- При продаже автомобиля, нежилого помещения, гаража и иного имущества можно получить вычет на 250 000 рублей.

### **ВАЖНО!**

При продаже недвижимого имущества налог рассчитывается исходя из стоимости его продажи, но не ниже 70% от кадастровой цены. Поэтому даже если, например, садовый участок был продан еще дешевле, налог будет рассчитываться с суммы, составляющей 70% от кадастровой цены.

### Платить НДФЛ **не нужно**, если:

- вы продаете имущество, которое находилось у вас в собственности более пяти лет, или машину, которая находилась у вас в собственности более трех лет;
- вы получили это имущество по наследству, по договору дарения от близкого родственника, в результате приватизации и владели им более трех лет;
- сумма, полученная вами за продажу имущества, меньше суммы, за которую оно было куплено, т. е. вы не получили дохода от купли-продажи имущества.

#### **ВАЖНО!**

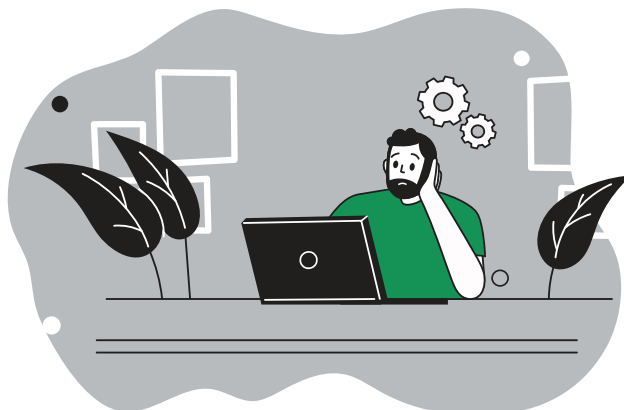
Это необходимо документально доказать.

## Налог на профессиональный доход (НПД)

Уплачивается в том случае, если вы работаете не по найму и получаете доход от своей самостоятельной деятельности либо от использования своего имущества (например, сдачи квартиры в аренду). При помощи НПД можно легализовать подработку и заниматься некоторыми видами предпринимательской деятельности, не рискуя получить штраф.

НПД могут применять самозанятые, получающие доход в размере до 2,4 млн рублей в год.

Чтобы оформить самозанятость, достаточно уведомить об этом налоговую инспекцию ФНС России.



## Способы регистрации в качестве самозанятого

Через приложение  
«Мой налог»

Лично при визите  
в налоговую инспекцию

На сайте Федеральной  
налоговой службы

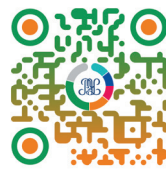
Хотите узнать больше?  
Обратитесь на сайт ФНС  
России: [npd.nalog.ru](http://npd.nalog.ru)



**МОИФИНАНСЫ.РФ**



**FINGRAM.REA.RU**



**РЗУ.РФ**  
ИМЕНИ Г. В. ПЛЕХАНОВА

**УСПЕХОВ ВАМ!**